

Fosdalen

Fosdalen er et af Hanherreds mest kendte udflugtssteder. Fra plateauet ved Lerup Kirke skærer dalen sig ned i Lien. Der er flere rasteplasser i området, men vil man gå igennem dalen kan det anbefales at starte på pladsen ved kirken. Ganske nær kirken udspringer Vor Frue Kilde, en gammel helligkilde, som gennem århundreder søgtes af syge på Jomfru Marias fødselsdag, den 8. september. Det gav anledning til det store Lerup Kildemarked, som imidlertid udartede til handel, dans, druk og slagsmål. Præsten klagede i 1585 til Børglumsbispen over "grov uskikkelighed", og markedet blev flyttet. I den øvre del af Fosdalen vandrer man under et tag af frodig løvskov med fuglesang fra oven og bækkens rislen i dalbunden. Længst nede, hvor dalen er mere åben, er der en rig flora med flere sjældne arter.



Langdalen

Langdalen

Langdalen har foroven karakter af en smal hulvej, overvokset af knudrede egetræer og store, gamle hasselbuske. Solens stråler finder sjældent ned i dalbunden, og det tætte løvhang skaber et mikroklima, som leder tanken hen på den tempererede regnskov. Det skaber grundlag for en særpræget vegetation med mange arter af bregner og mosser, som ofte vokser helt ud på træernes grene. I den nedre del af Langdalen er der dybe sidedale, hvoraf nogle har partier med smuk gammel bøgeskov.

Fosdal og Langdal Plantager

Begge plantager er anlagt i starten af 1900-tallet på hedejord. Plantagerne ligger højt i landskabet og afgrænses mod syd af landbrugsarealer og mod nord af Lien-skrænten.

Der er gennemgående gode vækstforhold, og der er smukke bevoksninger af ædelgran og sitkagran. Især i Fosdal Plantage er der et stort islæt af pyntegrøntbevoksninger af nobilis og nordmannsgran. Løvtræ – især bøg – findes mest i plantagernes udkanter samt langs veje og spor. I Fosdal Plantage finder man rester af oprindeligt egekrat.

Plantagerne rummer en artsrig svampeflora med mange gode spise-svampe, heriblandt kantarel og mange arter af rørhatte.

Fredning

Selve Fosdalen blev fredet allerede i 1902, og siden er der gennemført adskillige andre fredninger i området. En stor samlet fredning skaber sammenhæng mellem de tidligere fredede områder, og inddrager nye områder ovenfor Lien og på kystsletten mellem Tranum Strand og Rødhus. Fredningen skal sikre, at områdets natur- og kulturværdier bevares.

Hederne

Især i Fosdal Plantage er der mange smukke hedestrækninger, som er forblevet utilplantede. Der er tale om indlandsheder med en række karakteristiske arter som hedelyng, ene, blåbær, tyttebær og hede-melbærris.

På de to bakkedrag, som adskilles af Lilledal, vokser mængder af planten hønsebær, og bevæger man sig op på gravhøjene, belønnes man med en storslået udsigt mod nord.

Rødland Hede rummer en stor bestand af planten guldblomme. Den nærliggende Drevelsig Hede, med mange spredte enebærbuske skrånede ned mod et hedemosekær med pil, pors, klokkeløg og benbræk.

Fortidsminder

Der er overvældende mange bronzealderhøje i området, ikke mindst i plantagerne. Alene i Fosdal Plantage findes omkring 60. Mange af dem er store og smukke, og flere steder ligger de i grupper eller rækker. Det er for eksempel tilfældet på Korsbakken, og hvor Nygårdsvej fører ind i plantagen fra øst. I Langdal Plantage er der godt 10 bevarede oldtidshøje. En af dem, Baunehøj, er med sine 84 meter over havet det højeste punkt i Hanherred.

Rødland Hede rummer det måske mest velbevarede system af oldtidsagre, som kendes i Danmark. Heden er gennemkrydset af et netværk af volde, som er skel fra jernalderens marker. Oldtidsagrene strækker sig også ind under nabobevoksningerne.



Korsbakken



Guldblomme

Velkommen til Fosdalen og Langdalen

Fosdalen og dens omgivelser har været søgt af mennesker for sit helbredende vand i hvert fald siden tidlig middelalder. Måske er det den fornemmelse af at træde i forfædrenes fodspor, der giver området sin særlige virkning og føjer en ekstra dimension til naturens mangfoldighed og landskabets skønhed.

Hensyn til naturen. På grund af de særlige naturmæssige forhold er både, Fosdal og Langdal Plantager udpeget som særligt beskyttede skove. Det betyder, at de er forbeholdt "den stille skovvandrers", og der gives normalt ikke tilladelse til militærovelser, orienteringsløb m.v.

Vandreture. I Fosdal Plantage er der 3 afmærkede vandreruter. I Langdal Plantage er der 2 afmærkede ruter. Nordsøruten passerer gennem Fosdalen og Langdal Plantage.

Handicapforhold. På de fleste af skovens P-pladser samt på mange skovveje er det muligt at færdes med kørestol.

Bilkørsel. Bilkørsel er kun tilladt på de offentlige veje.

Overnatning. I de sydlige to tredjedele af Langdal Plantage er der "fri teltning". Det betyder at du må overnatte en enkelt nat i et mindre telt. Motorkørsel på skovvejene og åben ild er ikke tilladt. Læs flere detaljer om ordningen på www.nst.dk.

Skovlegeplads og bålplads. I Langdal Plantage, ved Strandvejen lige uden for Tranum, er der indrettet en skovlegeplads. Pladsen er udstyret med tovbane, rutsjebane og legeredskaber i naturtræ. Der er desuden bålplads, borde og bænke samt handicaptoilet.

Naturcenter Fosdalen. Der er indrettet naturskole og udstilling i en tidligere landbrugs-ejendom ved Fosdalvejen, lige nede for Fosdalen. Naturskolen ejes af Naturstyrelsen og drives af Jammerbugt Kommune. Læs mere på www.naturcenterfosdalen.dk

Plantagerne administreres af Naturstyrelsen, Thy. Find flere oplysninger på www.nst.dk.

Fosdalen og Langdalen



Miljøministeriet
Naturstyrelsen

www.nst.dk • Tlf: 7254 3000

Vandreture nr. 87

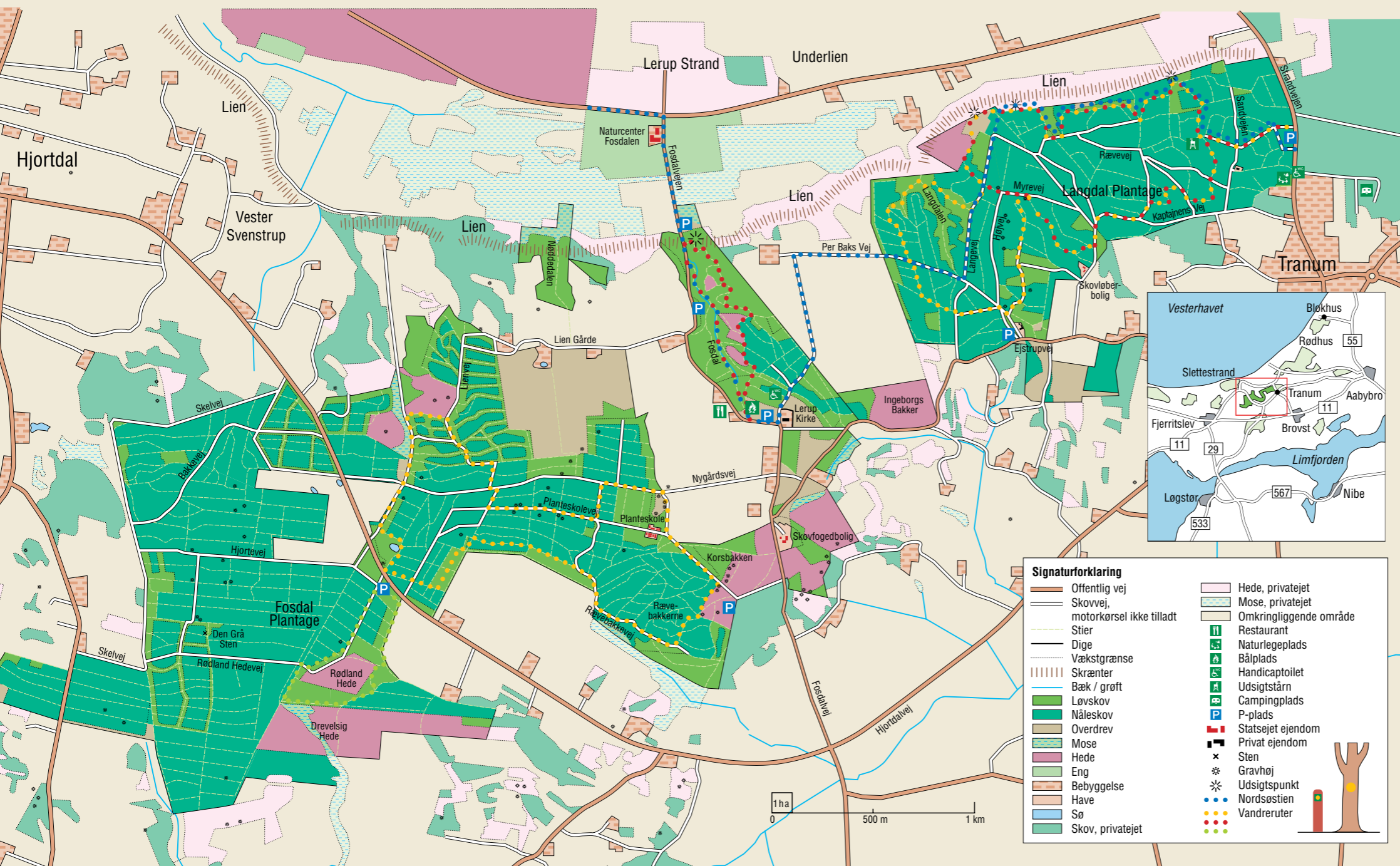
Serien "Vandreture" er foldere over udvalgte naturområder, som bl.a. fås på biblioteker og turistbureauer eller hentes på Naturstyrelsens hjemmeside www.nst.dk.



Miljøministeriet
Naturstyrelsen

Fosdalen og Langdalen

Fosdal og Langdal Plantager



Signaturforklaring

	Offentlig vej		Hede, privatejet
	Skovvej, motorkørsel ikke tilladt		Mose, privatejet
	Stier		Omkringliggende område
	Dige		Restaurant
	Vækstgrænse		Naturlegeplads
	Skrånter		Handicaptoliet
	Bæk / grøft		Udsigtstårn
	Løvskov		Campingplads
	Nåleskov		P-plads
	Overdrev		Statsejet ejendom
	Mose		Privat ejendom
	Hede		Sten
	Eng		Gravhøj
	Bebyggelse		Udsigtspunkt
	Have		Nordsøstien
	Sø		Vandreruter
	Skov, privatejet		

Afmærkede vandreruter

Fosdal Plantage

Rød rute (2,5 km) udgår fra rastepladsen ved Lerup Kirke. Ruten følger selve Fosdalen fra top til bund. Kort efter starten passerer Vor Frue Kilde, og herfra går man snart på den ene side, snart på den anden side af bækken. Turen tilbage fører gennem krat af eg og bævreasp. Her er flotte kig mod nord og ned i Fosdalens bratte sidedale.

Gul rute (5,5 km) udgår fra P-pladsen på Hjortdalvej. Ruten går gennem den centrale del af plantagen med meget produktiv skov og passerer undervejs hederne på begge sider af Lilledal samt på Korsbakken med de mange gravhøje. Fra Korsbakken følges en gammel hulvej ned til en birkemose, som har været urørt i mere end 60 år. På tilbagevejen bevæger man sig lige inden for det bøgebevoksede skovbryn.

Grøn rute (2 km) udgår også fra P-pladsen på Hjortdalvej. Herfra følger man vejen til Rødland Hede med de flotte oldtidsagre. Lidt senere har man Drevelsig Hede på sin højre hånd og et stykke egestævningskov (stævnet omkring 1980) på sin venstre. Ruten følger kanten af bøgeskoven tilbage til udgangspunktet.

Langdal Plantage

Rød rute (5 km) udgår fra P-pladsen på Strandvejen. Ruten passerer først et udsigtstårn med en vid udsigt over landskabet mod syd og øst. Herfra går ruten til nordkanten af plantagen, hvor den følger Lien-skrænten med mange flotte udsigter. På tilbagevejen passerer plantagens højeste plateau, hvor de fleste gravhøje ligger.

Gul rute (7 km) har samme udgangspunkt som rød rute og er en forlængelse af denne mod vest. Ruten skærer ned på tværs af selve Langdalen, hvorfra man følger en af sidedalene mod vest.



Lien Skrånten

Landskabet

Landskabet i det nordvestlige Hanherred er præget af Lien, Danmarks største indlandsskrænt, som rejser sig med højder op til 60 meter over det flade forland.

I stenalderen – for omkring 5.000 år siden – nåede havet helt ind til foden af skrænten. Siden har landet hævet sig, så det flade sletteland nord for Lien var havbund i stenalderen.

For 100 år siden lå det meste af området hen som overdrev. Siden er den intensive fåregræsning ophørt, så mange steder er de markante landskabsformer nu sløret af buske og træer.

Karakteristisk for Lien-skrænten er de mange dale og kløfter, som skærer sig ned i den bløde undergrund. De mest kendte heraf er Fosdalen og Langdalen, men også Lilledal, Dybdal, Hulen og Nøddedalen er både smukke og karakteristiske.